



UV2
FFESSM
&
Monde du Sport



Sommaire



- ***la FFESSM***
- ***le Hockey dans la FFESSM : la CNHS***
- ***la CRHS***
- ***les contacts extérieurs à notre Fédération***
- ***logistique d'une équipe en compétition***

La FFESSM - Historique

- **1935 : Création du premier club français de pêche sous marine.**
- **Le Commandant Yves LE PRIEUR vient d'inventer le scaphandre autonome.**
- **1937 : 33 scaphandriers dont 7 femmes participent à ce qui restera l'un des clous de l'exposition internationale de Paris, le défilé sous-marin de l'aquarium du Trocadéro.**
- **1948 : On comptabilise alors 8 clubs représentant 718 affiliés. J.F BORELLI décide de tenter un regroupement. La fédération des sociétés de pêche à la nage et d'études sous marines (FSPNES) est née.... juste avant la fédération des activités sous marine (FASM) fondée par la Dr CLERC.**
- **1955 : C'est la fusion des ces deux fédérations qui donnera naissance à la Fédération Française d'Etudes et de Sports Sous Marins (FFESSM).**
- **1959 : Sous l'égide du Cdt J.Yves COUSTEAU, la Confédération Mondiale des Activités Subaquatiques (CMAS) est créée. Elle regroupe alors 15 nations.**
- **1982 : 1er Championnat de France de Hockey Subaquatique**
- **1998 Et enfin 2018**

La FFESSM : fonctionnement

- **Les clubs : ils sont la composante de la FFESSM (droit de vote)**
- **L'Assemblée Générale FFESSM : Les clubs élisent le CDN pour 4 ans**
- **Le Comité Directeur National : élit le Président avec son bureau. A en charge le contrôle de la gestion de la FFESSM pendant 4 ans**
- **Le Président et son Bureau : Ont en charge la gestion opérationnelle de la FFESSM**
- **La structure salariée : Sous le contrôle du Bureau, effectue la gestion administrative de la Fédération.**

La FFESSM en chiffres

- + de 150 000 licenciés
- + de 2500 clubs ou structures affiliés
- **Siège Fédéral**
 - Comité Directeur (20 membres)
 - Personnel salarié
 - Personnel mis à la disposition par le Ministère
- 15 commissions
- 18 comités régionaux (ou inter-régionaux)

Les Comités régionaux fonctionnent sur la même structure que la FFESSM

La FFESSM : Les Hommes



- **Président : Jean-Louis BLANCHARD**
- **Président-adjoint : Francis MERLO**
- **Secrétaire Général : Sébastien GRANDJEAN**
- **Trésorier Général : Jean-Louis DINDINAUD**
- **Directeur Technique National : Richard THOMAS**

La FFESSM : les Commissions



- **APNEE**
- **ARCHEOLOGIE** *subaquatique*
- **ENVIRONNEMENT** *et BIO* *subaquatique*
- **HOCKEY** *subaquatique*
- **JURIDIQUE**
- **MEDICALE** *et de Prévention*
- **NAGE AVEC PALMES**
- **NAGE EN EAU VIVE**
- **ORIENTATION** *subaquatique*
- **PÊCHE SOUS-MARINE**
- **PHOTO VIDEO**
- **PLONGEE SCAPHANDRE** *et TECHNIQUE*
- **PLONGEE SOUTERRAINE**
- **PLONGEE SPORTIVE EN PISCINE**
- **TIR SUR CIBLE**

La FFESSM :

les 18 comités régionaux



Le Comité Inter-régional Bretagne Pays de Loire (CIBPL)



Le Comité Interrégional Bretagne - Pays de la Loire (CIBPL) est un organe déconcentré de la Fédération Française d'Etudes et de Sports Sous-marins (FFESSM) en charge du développement des activités subaquatiques fédérales en Bretagne et Pays de la Loire.

L'Etat français, par l'intermédiaire du Ministère de la Jeunesse et des Sports a délégué, pour 4 ans renouvelables, une partie de sa mission de service public à la FFESSM : choisir et entraîner les athlètes au nom de l'équipe de France en hockey subaquatique, nage avec palmes, apnée, tir sur cible, audiovisuel subaquatique et être consulté par l'Etat sur les dossiers techniques et politiques qui touchent à ses disciplines. Le CIBPL reproduit donc cette délégation en Bretagne Pays de la Loire dans ses statuts.

Ses domaines d'action sont le développement durable des sports sous-marins, l'accès aux sports sous-marins par tous les publics, le tourisme, l'environnement, la culture, l'administration, les services aux clubs et structures commerciales agréées, la communication, la sécurité et la prévention et les équipements.

les comités

*Côtes d'Armor
Finistère
Ille et Vilaine
Morbihan
Loire Atlantique
Maine et Loire
Mayenne
Sarthe
Vendée*

les commissions

*Apnée
Environnement & Biologie
Hockey Sub
Juridique
Médecine é Prévention
Nage avec palmes
Nage en eau vive
Pêche sous-marine
Audiovisuelle
Plongée technique
Plongée sportive en piscine
Tir sur cible*

les thématiques

*Bénévolat
Développement durable
Equipements
Féminisation
HandiSub
Sport & santé
Tourisme*

La CRHS



Elle se réunit 1 à 2 fois par an et regroupe les membres du bureau, les représentants des CODEP et les responsables de club

- ***La CRHS organise le calendrier des compétitions régionales et des entraînements régionaux***
- ***La CRHS propose un planning de formation (initiateur, arbitres) et assure la promotion du hockey sub***
- ***La CRHS est intégrée au CiBPL et dispose d'un budget propre***

Les acteurs de la CRHS



Président : Philippe LEPINEUX

Budget : Francis BROUARD / Carole GILET

Secrétariat : Morgan ROCHA

Formation Encadrement : Nicolas RICHOMME

Formation Arbitrage : Nelly ESTIER et David HERNIOTE

Commissaires Régionaux Compétitions : David BERNARD (Seniors) (Jeunes)

Responsable Régionale Arbitrage et Référente CNA : Nelly ESTIER

Référent CNI : Laurent DUBOST

Pôle Compétition Jeunes : Nelly ESTIER et Hélène FAUQUEUX

Équipe BPL Masculine : Thomas GRIFFON et Pierre-Alban LALYS

Équipe BPL Féminine : Aurélie YVER

Référents Départementaux Ci BPL:

Ille & Vilaine : Nelly ESTIER Loire Atlantique : Laurent DUBOST

Côtes d'Armor : Nicolas RICHOMME Morbihan : Philippe LEPINEUX

Finistère: Thomas ROBERT

Mayenne, Sarthe, Maine et Loire, Vendée non pourvus

Hockey Subaquatique dans le monde

Le Hockey au niveau Mondial



- **Le hockey dans la CMAS**
 - **Une commission internationale Hockey Sub**
 - **Des Championnats du monde et continentaux depuis les années 1980**
 - **Un développement du hockey dans le monde : estimation 2009 environ 20 nations, et 15 000 pratiquants à travers le monde**
 - **Championnat du monde de EGER (Août 2013): 68 équipes de 17 Pays étaient engagées)**

- **La WAA (création en 2007): Abandon en 2009**
 - **1 Championnat du monde (2008 à Durban), et puis ... rien**

Le Hockey au niveau Mondial



➤ Le Hockey de 2010 à 2018

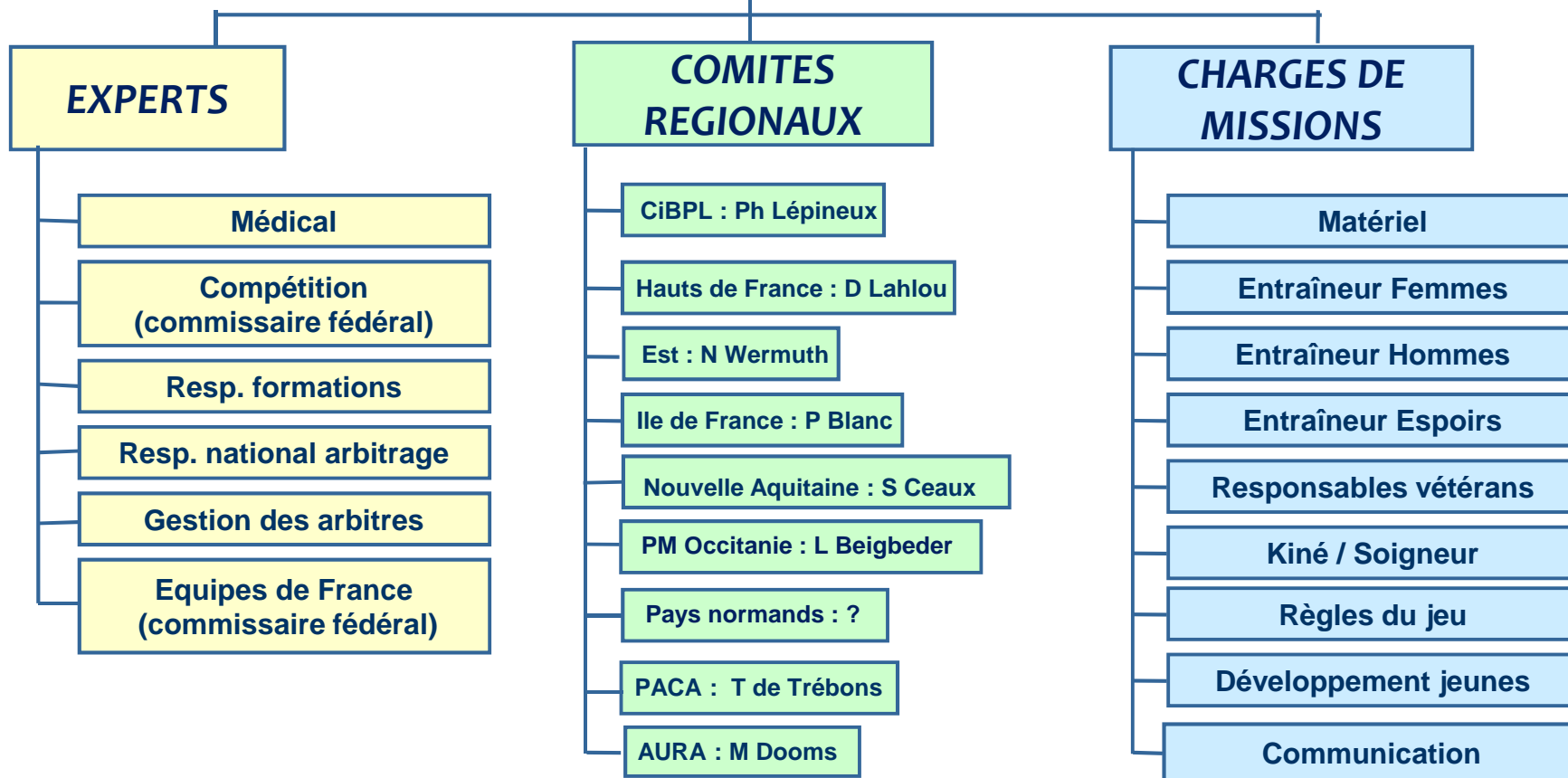
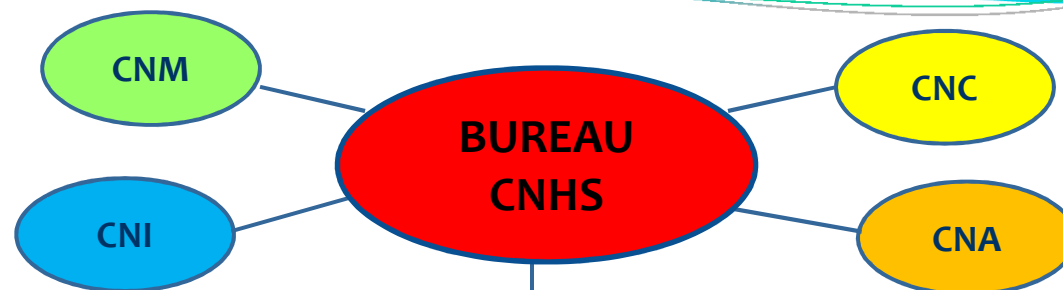
- **Plus de compétition WAA planifiée, mise en sommeil**
- **Championnat d'Europe "OPEN" au Portugal avec les mêmes équipes qu'en Slovénie + Colombie et Hollande**
- **Juillet 2010 – Championnat Jeune à Sheffield (GB)**
- **Juillet 2011 : Championnat du monde Jeunes et Master à Dordrecht(NL)**
- **Aout 2011 : Championnat du Monde Elite à Coimbra (PRTGL): premier "vrai" Championnat du monde depuis 2008**
- **2013 : Champions du monde Elite H – 3e en U19 Hommes et 2 places de 4e en U23 H en Masters H**
- ...
- **2018 : Championnats du Monde :**
 - **Masters H & F : Champions du Monde**
 - **Elite H : 2ième – Elite F : 5ième**

Historique du hockey

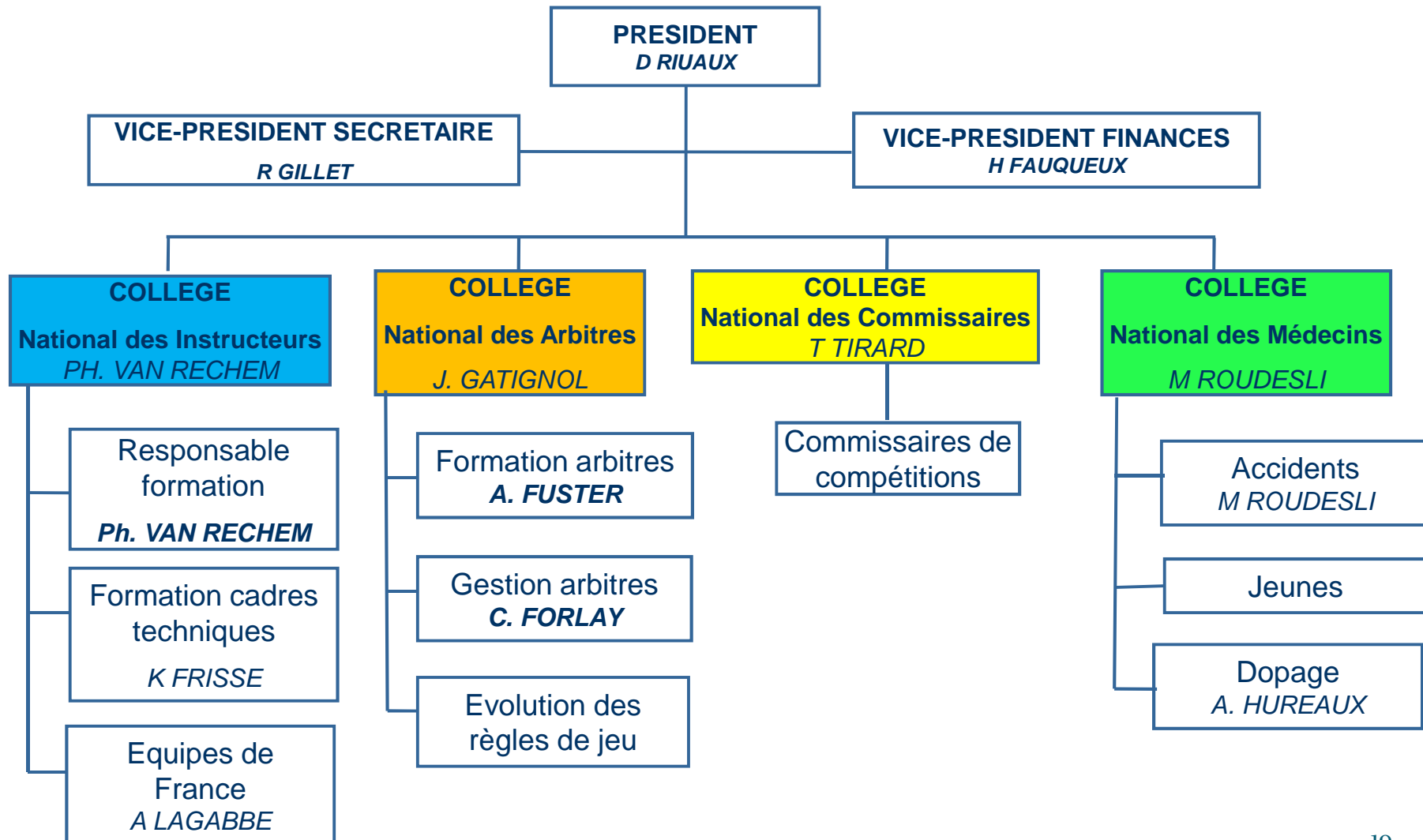
- **1954 : Naissance du Hockeysub en Angleterre. Alan Blake. Utilisation de crosses courtes (30cm) tenues à une main.**
- **1960 : Naissance parallèle en Amérique (Chicago). Bill Neil. Utilisation de crosses longues (60cm) tenues à deux mains.**
- **1962 : L'Afrique du Sud, le Canada, l'Australie (en 1965), la Hollande (en 1973), la Nouvelle-Zélande (en 1977) et la Belgique (en 1978) se mettent à pratiquer un sport baptisé « octopush » (8 joueurs).**
- **1967 : Roger Chatelain introduit le hockeysub en France à Montauban dans le style américain. En 1973 Roger Renaut le pratique aussi à Lille dans le style anglais.**
- **1982 : 1er championnat de France à Reims dans le style anglais (crosses courtes).**
- **1984 : 1er championnat du monde à Chicago. La CMAS (Confédération Mondiale des Activités Subaquatiques) légalise le style anglais et le jeu à 6 joueurs.**
- **1998: La France championne du monde CMAS (puis de nouveau en 2009).**
- **2008 : 1er championnat du monde WAA : la France remporte le titre**
- **2013: La France championne du monde CMAS (et présente 6 équipes dans les 8 catégories)**

Composition et fonctionnement

- Le Président de la CNHS est élu pour 4 ans par les délégués régionaux, eux même élus par les clubs de leur région
- Le Président nomme un bureau avec lequel il assurera la charge de la gestion du Hockey national pour 4 ans
- La CNHS est constituée :
 - du bureau CNHS,
 - des délégués régionaux,
 - des experts et chargés de missions,
 - des entraîneurs nationaux.
- Le rôle de la CNHS est :
 - Etudier les questions relevant de la discipline
 - Promouvoir le développement du hockey subaquatique,
 - Préparer les programmes et décisions nécessaires à l'activité.
- Elle se réunit au moins 2 fois par an



La CNHS - Organigramme



La CNHS – le CNI

▶ **Le COLLEGE NATIONAL DES INSTRUCTEURS – CNI :**

- **Le CNI se réunit une (ou deux) fois par an .**
- **Il est constitué des instructeurs nationaux**

Son rôle est de gérer la formation des cadres (entraîneurs) et le contenu de ces formations.

La CNHS



Les équipes de France

- ▶ ***Le manager des équipes de France a pour rôle :***
 - ***De suivre le fonctionnement des équipes de France et avec les entraîneurs nationaux de présenter le bilan des équipes de France pour la saison écoulée,***
 - ***De proposer les nouveaux entraîneurs des équipes nationales après avoir entendu les projets des candidats,***
 - ***Le renouvellement des entraîneurs nationaux a lieu tous les deux ans, après chaque championnat du monde.***

La CNHS – Le CNA

▶ Le COLLEGE NATIONAL DES ARBITRES – CNA :

- Le CNA se réunit une fois par an (généralement en janvier),
- Le CNA est composé d'arbitres N2 nommés.
- Lors de sa réunion, se joignent aux membres du CNA : les AN3 et les représentants régionaux
- Ces derniers traitent :
 - Les problèmes d'arbitrage rencontrés lors de la saison écoulée,
 - Les modalités de formation des arbitres et les examens nationaux d'arbitrage,
 - De l'organisation de l'arbitrage de championnats nationaux et internationaux
- Ils assurent la mise à jour des règles du jeu (traduction française des règles internationales, et des nouveaux amendements) et font des propositions en matière de réglementation de la Commission Nationale.
 - Gestion des AN3.
 - Définition de la liste des formateurs.
 - Mise à jour de la liste des arbitres actifs.

La CNHS – le CNC

- ▶ **Le COLLEGE NATIONAL DES COMMISSAIRES – CNC :**
 - **Le CNC se réunit une fois par an**
 - **Le CNC regroupe les commissaires de Compétition**
 - **Condition de participation :**
 - **Etre AN2 actif.**
 - **Cooptation par le corps des commissaires**
 - **Ces derniers traitent :**
 - **Définition des dispositions particulières pour la saison.**
 - **Mise en place et suivi de l'organisateur d'une compétition.**
 - **Gestion de toutes les compétitions nationales**
 - **Ils assurent la mise à jour de la réglementation.**

La CNHS – Le CNM

- ▶ **Le COLLEGE NATIONAL DES MEDECINS – CNM :**
 - **Le CNM se réunit une fois par an.**
 - **Le CNM est composé de médecins du sport ou de médecins fédéraux, pratiquant le hockey subaquatique.**
 - **Le CNM a pour fonctions principales :**
 - **Etudier les risques d'accidents et pathologies liés à la pratique du hockeysub.**
 - **Etudier le matériel nécessaire pour diminuer ces risques (en coordination avec le CNI).**
 - **Etudier les pathologies liées à la pratique du hockey chez les jeunes (apnée, anaérobie lactique, etc.)**
 - **Etudier les risques de surentraînement et les manières de les éviter.**
 - **Etudier les risques de dopage et les manières de les éviter.**

Les CRHS et les CDHS

- **Au niveau régional (CRHS) et départemental (CDHS), les mêmes structures « peuvent » être en place**
- **Elles fonctionnent sur le même principe que la CNHS pour la gestion régionale ou départementale**
- **Leur membres sont les clubs**

les interlocuteurs extra fédéraux

monde sportif : les interlocuteurs

Notion d' "Horizontalité"

- **Le Ministère des Sports**
- **DRS et DDS : Direction Régionale et Départementale des Sports**
- **La DTN : Direction Technique Nationale**
- **Le CNOS : Comité National Olympique et Sportif**
- **Le CREPS: Centre Régional d'Education Populaire et du sport**
- **La Mairie ou la Cté de Communes ou la Cté d'Agglomération**
- **Les Privés: Mécénat, Sponsoring, Crownfunding**
- **La Communication**

Le Ministère des Sports



- **Encadrement légal du sport**
 - Encadrement du sport amateur
 - Prévention de la santé et de la sécurité (dopage, pathologies, etc.)
 - Régulation du sport professionnel
- **Promotion du sport pour le plus grand nombre**
 - Elargissement du public (jeunes défavorisés, femmes, familles, handicapés)
 - Renforcer la dimension éducative et le rôle du sport en matière d'insertion
- **Aménagement sportif du territoire et développement durable**
 - Recensement des structures sportives
 - Modernisation des structures existantes
 - Implantation de nouvelles structures, en fonction de l'environnement
- **Rayonnement international de la France**
 - Promotion de l'accueil en France de grandes compétitions
 - Harmonisation mondiale des pratiques sportives
 - Soutien au développement du sport dans les pays émergents

Direction Technique Nationale

- **Composée d'agents de l'Etat placés ou délégués auprès de chaque fédération :**
 - **Le DTN : Directeur Technique National**
 - **Les entraîneurs nationaux**
 - **Les conseillers techniques sportifs (CTN et CTR)**

- **Missions:**
 - **Propose l'inscription des sportifs sur les listes arrêtées par la ministre de la Jeunesse et des sports : liste des sportifs de haut niveau, liste des Espoirs, liste des partenaires d'entraînement.**
 - **Propose à la CNSHN (Commission Nationale des Sports de Haut-Niveau), la validation d'une ou de plusieurs filières du haut niveau. Il est à noter que le hockey sub tente depuis une quinzaine d'années d'être classé sport de haut niveau.**
 - **Dirige l'équipe d'entraîneurs nationaux et des personnels exerçant des missions de conseillers techniques sportifs placés auprès de la fédération.**

La DRS / La DDS

- **Formation des dirigeants et bénévoles associatifs**
 - **Formation des dirigeants au code du sport et aux normes de sécurité**
 - **Formation continue (technique ou découverte)**

- **Recensement des équipements sportifs, espaces et sites de pratiques**
 - **Qualité des équipements et adaptation à la pratique**
 - **Mise à jour des équipements aux normes légales et sécuritaires**

- **Jeunesse et vie associative**
 - **Séjours de vacances et accueil de loisirs**
 - **Insertion dans la vie sociale par le sport (handicapés, banlieues...)**

- **Développement du sport au niveau local**
 - **Organisation de la fête du sports en famille**
 - **Sensibilisation par le sport à l'environnement local**
 - **Sensibilisation aux conduites sportives à risque (dopage, etc.)**

Le CNOS

- **Insuffler l'esprit olympique**
 - **Promouvoir les valeurs de l'olympisme (humilité, dépassement de soi)**
 - **Harmoniser et unifier les différentes disciplines**
 - **Préserver le patrimoine sportif des régions**

- **Commission juridique**
 - **Composée d'avocats et de juristes bénévoles**
 - **Chargée d'aider les associations dans leurs démarches juridiques**

- **Commission communication**
 - **Composée de professionnels de la communication bénévoles**
 - **Chargée d'informer les associations sur les possibilités de communication**
 - **Aide à la réalisation des affiches représentant les activités sportives**

Mairie ou Cté de Communes ou Cté d'Agglomération

Interlocutrice majeure de l'Association Sportive.

- *Met à disposition les installations et les équipements, les entretient et les maintient aux normes de sécurité : Location ou Prêt.*
- *Accorde les créneaux d'entraînements en fonction des différentes associations utilisant les équipements.*
- *Accorde des subventions plus ou moins directement et aides diverses.*
- *Participe à la promotion de l'activité ("forum des associations", "fête du sport", "Nuit de l'Eau" ...).*
- *Mode de fonctionnement souvent singulier, en rapport avec sa taille, sa politique sportive, ... Rôle incontournable*

La Communication

- **Réseau locaux: Quotidiens Régionaux et Hebdos**
- **Presse Régionale**
- **Presse Fédérale**
- **Implication locale: Evènement/Manifestation, Nuit de l'eau , Centres de loisirs, Ecole du Sport**
- **Outils de communication : A notre disposition**
- **Réseaux sociaux ...**

Les partenaires Privés

- **Mécénat: Don sans aucune contrepartie**
- **Sponsoring : L'Activité Sportive devient un moyen de Communication pour l'entreprise**
- **Crowdfunding : Le financement participatif, ou encore « socio financement » est une expression décrivant tous les outils et méthodes de transactions financières qui font appel à un grand nombre de personnes afin de financer un projet.**

La gestion d'une équipe en compétition

Participation à une Compétition

Règles générales

- **Les litiges**
 - **L'encadrement**
 - **Catégories .**
 - **Les compétitions jeunes.**
 - **Le sur-classement**
 - **Vérification des licences.**
- * Règles de jeu
 - * Le terrain et équipement
 - * Jeu et jeu irrégulier (signes)
 - * Les pénalités
 - * Validation des buts

Principe de Responsabilité

- **Responsabilité du club (Président) et de l'encadrant de la compétition (entraîneur – initiateur – MEF1)**
- **Déplacement avec des mineurs : appliquer les règles associées aux “séjours spécifiques”**
- **Déplacement avec des joueurs majeurs : La gestion de la sécurité (assurance) et de l'encadrement de groupe.**

Assurances



- **Utilisation des voitures particulières ou location :**
 - **Assurance individuelle complémentaire ?**
 - **Assurance du club ?**
 - **Assurance complémentaire du loueur ?**

- **Utilisation d'un car:**
 - **Assurance de la compagnie (pour le transport seulement)**

- **Assurance en dehors du transport:**
 - **Problèmes pendant les pauses, hébergement,**
 - **Assurance complémentaire du club ou assurance individuelle ?**

Gestion des mineurs



- **Règles d'encadrement des “centres de vacances” :**
 - **1 encadrant pour 12 enfant si plus de 8 ans (2 minimum)**
 - **1 encadrant est un cadre de la fédération (initiateur, MEF1, ...), Les parents ne comptent pas, même s'ils peuvent aider.**
 - **Assurance complémentaire pour transport d'enfants dans un cadre associatif**

- **Déclaration de séjours:**
 - **Dans le cadre des compétitions “officielles”, c'est du ressort de l'organisateur**
 - **Dans les autres cas (stage d'entraînement, tournois amicaux, ...) le club ou la structure régionale doit faire la déclaration (DRJS -DDJS du lieu du stage) : ponctuelle ou annuelle (2 mois à l'avance)**

- **Autorisation parentale avec la possibilité d'hospitalisation**

- **Prévoir une liste des contacts des parents pour les “pépins” mais aussi pour la gestion des retours**

Règles d'encadrement

Vous êtes responsable d'un déplacement collectif, vous devez donc appliquer les règles élémentaires , par exemple:

- ***Lors d'un déplacement en car, vous devez établir une liste pour le transporteur (léislation en vigueur) et gérer le comptage des joueurs avant de repartir.***
- ***Le bon comportement de vos joueurs tout au long du déplacement (dégradation, alcool, sortie nocturne...)***
- ***Lors de déplacement à pied (hotel – piscine par exemple), vous devez respecter les règles de déplacement d'un groupe.***
- ***Point de rendez vous à des endroits sécurisés.***

Les règles doivent être appliquées strictement pour l'accompagnement des mineurs

Hébergements



De nouveau, on séparera le cas des majeurs (peu de contraintes) avec celui des mineurs. Pour les mineurs, il faut en particulier :

- *S'assurer que l'hébergement permet une "isolation" des jeunes de toute personne extérieure au groupe*
- *Séparer les garçons et les filles en cas de déplacement mixtes*
- *Assurer une organisation vous permettant d'avoir une surveillance "normale" du groupe (aides d'autres encadrants)*
- *Mettre les moyens humains "nécessaires" pour assurer la sécurité du groupe.*
- *Assurez-vous des moyens de restauration adaptés aux jeunes*

Dans tous les cas, vous avez une obligation de moyen vis à vis des parents

Conclusion

- ***Notre Activité de Compétition ne peut pas fonctionner toute seule . C'est un réseau de bénévoles.***
- ***Elle a besoin de connexions multiples entre son association d'appartenance, sa fédération et le Monde du Sport.***
- ***Il faut surtout aujourd'hui être conscient du partage de compétences entre chacun***

ENGAGEZ-VOUS !